

การจัดการระบบการผลิตเกษตรอินทรีย์

แนวคิด หลักการ

การดำเนินการผลิตทางการเกษตรอินทรีย์ คือ¹ การจัดการให้พอเพียง สม่ำเสมอ เพียงพอกับความต้องการ มีเป้าหมายในการผลิตที่ชัดเจนทั้งในด้าน ปริมาณที่คำนึงถึงขนาดพื้นที่ และผลผลิตที่ผลิตได้ รวมถึงคุณภาพของสินค้า มีการดูแล บำรุงรักษาด้วยวิธีการทางธรรมชาติ โดยใช้ปุ๋ยอินทรีย์ สารชีวภัณฑ์ และการจัดการบัญชีฟาร์มด้วยการบันทึก ปฏิบัติตามแผนที่วางไว้ ซึ่งการจัดการผลิตทางการเกษตรจะต้องยึดหลักการมีส่วนร่วมกันของกลุ่มผู้ผลิต นอกจากนี้แล้วยังต้องมีการจัดตั้งกองทุนการผลิต เพื่อเป็นแหล่งทุนหมุนเวียน ของสมาชิกในกลุ่มเพื่อการซื้อปัจจัยการผลิต การจัดสวัสดิการให้กับสมาชิก อีกด้วย

หลักการของเกษตรอินทรีย์ ที่กำหนดโดยสหพันธ์เกษตรอินทรีย์ นานาชาติ² (International Federation of Organic Agriculture Movements- IFOAM) ประกอบด้วยหลักการ 4 ข้อที่สำคัญคือ

- ด้านสุขภาพ ที่ต้องคำนึงความปลอดภัยทั้งระบบ อาทิ ดิน พืช สัตว์ มนุษย์ และโลก เพราะการมีพิษพอรณ และสิ่งแวดล้อมที่ด้อยส่งผล กระทบกับสุขภาพของมนุษย์และสัตว์ที่อาศัยและเกี่ยวเนื่องกันอยู่
- ด้านนิเวศวิทยา การผลิตจะต้องสอดคล้องกับวิถีของธรรมชาติ ซึ่งจะช่วยให้ระบบและวิถีการธรรมชาติเพิ่มพูนและยั่งยืนมากขึ้น

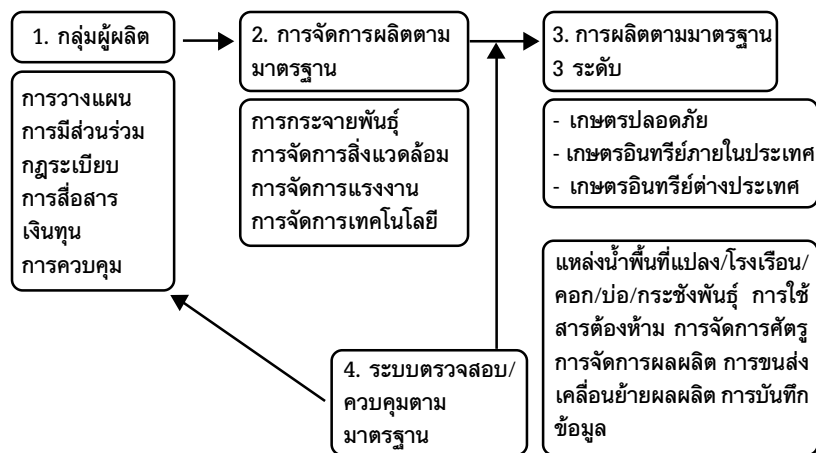
¹คู่มือการจัดการการผลิตทางการเกษตร ในโรงเรียนโครงการตามพระราชดำริ สมเด็จพระเทพรัตนราชสุดาฯ สยามบรมราชกุมารี.สวนจิตรลดา เขตดุสิต กรุงเทพมหานคร 2555 หน้าที่ 1-2

²กรีนเน็ต (Green net) <http://www.greennet.or.th/article/1006> ค้นคืนวันที่ 19 เมษายน 2557

- ด้านความเป็นธรรม เกษตรอินทรีย์ควรอยู่บนความสัมพันธ์ที่มีความเป็นธรรมกับสิ่งแวดล้อม มีการเคารพซึ่งกันและกัน คำนึงถึงความเท่าเทียมและความยุติธรรมระหว่างมนุษย์ด้วยกัน และมนุษย์กับสิ่งแวดล้อม

- ด้านการดูแลเอาใจใส่ การจัดการเกษตรอินทรีย์จะต้องตั้งอยู่บนความรับผิดชอบต่อ การดำเนินการด้วยความระมัดระวัง เพื่อปกป้องสุขภาพและความเป็นอยู่ของผู้คนทั้งในปัจจุบันและอนาคต รวมทั้งการปกป้องสภาพแวดล้อมโดยรวม

จากการดำเนินงานโครงการการเพิ่มศักยภาพชุมชนด้านเกษตรปลอดภัยด้วยกระบวนการเรียนรู้ผ่านเทคโนโลยีสารสนเทศได้วางกรอบการจัดการการผลิตซึ่งประกอบด้วย 1) กลุ่มผู้ผลิต 2) การจัดการตามมาตรฐาน 3) ผลผลิตตามมาตรฐาน และ4) ระบบตรวจสอบควบคุมมาตรฐาน ที่ต้องควบคุมแปลง โรงเรือน สารต้องห้ามใช้ในกระบวนการผลิต และการดูแลจัดการระบบขนส่งเคลื่อนย้ายผลผลิตที่ได้รับมาตรฐาน มีรายละเอียดดังแผนภาพดังนี้



ภาพที่ 1 ระบบการจัดการผลิตเกษตรอินทรีย์

วัตถุประสงค์

ในการจัดการการผลิตเกษตรอินทรีย์มีวัตถุประสงค์ที่สำคัญ 4 ประการ ดังนี้

- เพื่อจัดระบบการผลิตเกษตรอินทรีย์ที่ยั่งยืนมีการคำนึงถึงผลกระทบต่อระบบนิเวศและสิ่งแวดล้อม
- เพื่อควบคุมการใช้ปัจจัยการผลิตให้อยู่ในระดับที่เหมาะสม
- เพื่อควบคุมระบบการผลิตให้ได้มาตรฐานเกษตรอินทรีย์
- เพื่อให้ได้ผลผลิตที่ตรงตามความต้องการของตลาด

รูปแบบของการผลิตเกษตรอินทรีย์

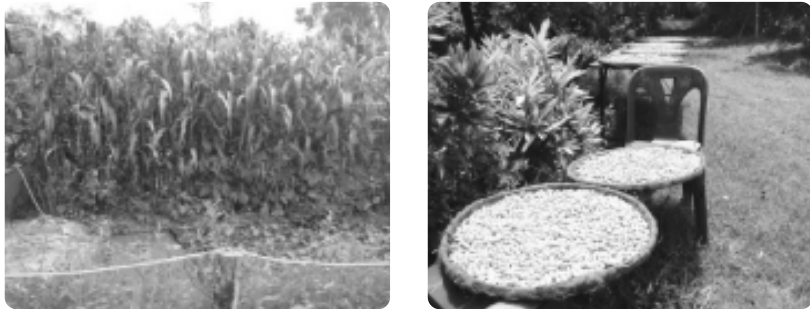
การผลิตเกษตรอินทรีย์ของกลุ่มที่เข้าร่วมโครงการฯ มีดังนี้

- การผลิตตามความต้องการของตลาด โดยกลุ่มที่ผลิตได้รับคำสั่งซื้อจากผู้บริโภคจึงวางแผนในการผลิตร่วมกันเพื่อคัดสรรชนิดและปริมาณผลผลิตเพื่อให้ตรงตามความต้องการของตลาด รวมทั้งการหลีกเลี่ยงการผลิตพืชซ้ำซ้อนจนมีปริมาณมากเกินความต้องการของตลาด



ภาพที่ 2 พวผลิตเกษตรอินทรีย์ของโครงการ

● **การผลิตเพื่อการขับเคลื่อนเกษตรกรรมยั่งยืนในชุมชน** การนำระบบเกษตรอินทรีย์ขับเคลื่อนระบบเกษตรแบบยั่งยืนของชุมชน มุ่งเน้นให้ชุมชนต้องมีการพึ่งพาตนเองให้ได้มากที่สุด ทั้งในด้านเมล็ดพันธุ์ ปุ๋ย การแปรรูป การตลาด ฯลฯ จึงต้องมีการผลิตที่หลากหลาย บางรายอาจมีการเลี้ยงสัตว์ด้วยเพื่อนำมาใช้เป็นปุ๋ยให้กับพืช จึงเกิดเป็นระบบเกษตรกรรมของชุมชนที่มีความยั่งยืนเพราะมีความหลากหลายในมิติต่างๆ ดังแสดงในภาพที่ 3



ภาพที่ 3 กิจกรรมเกษตรอินทรีย์ที่มีความหลากหลาย เช่น การเลี้ยงปลาควบกับการปลูกพืชชนิดอื่นๆ การเก็บเมล็ดพันธุ์

● **การผลิตบนฐานการอนุรักษ์สิ่งแวดล้อมและทรัพยากรธรรมชาติ** การผลิตอาหารอินทรีย์ต้องอยู่บนฐานสิ่งแวดล้อมและทรัพยากรที่ดี ซึ่งมีหลายชุมชนอาศัยฐานทรัพยากรที่ได้ร่วมดูแลรักษาขึ้นมา เช่น การทำประมงพื้นบ้าน ที่ต้องมีทรัพยากรสัตว์น้ำอันอุดมสมบูรณ์ โดยการทำประมงในลักษณะนี้มีการใช้อุปกรณ์ขนาดเล็กเป็นภูมิปัญญาท้องถิ่นของชุมชนซึ่งช่วยให้ไม่ทำลายวงจรของสัตว์น้ำในระบบนิเวศนั้นๆ ตามภาพที่ 4



ภาพที่ 4 การทำประมงพื้นบ้านของชุมชนบนฐานการอนุรักษ์ทรัพยากรธรรมชาติและสิ่งแวดล้อม

วิธีการดำเนินงานการผลิตเกษตรอินทรีย์

จากรูปแบบการผลิตเกษตรอินทรีย์มีวิธีการดำเนินงานการผลิตที่สำคัญดังนี้

- **การผลิตตามความต้องการของตลาด** ประกอบด้วย
 - ◎ กลุ่มรวบรวมผลผลิตเกษตรอินทรีย์และนำไปส่งให้ลูกค้าที่สั่งซื้อ
 - ◎ วางแผนการผลิตร่วมกับสมาชิก เพื่อป้องกันการผลิตซ้ำซ้อนและเกินความต้องการของตลาด
 - ◎ สำรวจปริมาณความต้องการของตลาด พิจารณาค่าสั่งซื้อของลูกค้า
- **การผลิตเพื่อการขับเคลื่อนเกษตรกรรมยั่งยืนในชุมชน** ประกอบด้วย
 - ◎ เลือกชนิดพันธุ์พืชที่เหมาะสมกับสภาพแวดล้อมท้องถิ่นรวมทั้งความชำนาญของผู้ผลิต

๑ ปลุกพืชหลักร่วมกับพืชชนิดอื่นๆ และการปลุกพืชหลังฤดูการเก็บเกี่ยวเพื่อเป็นการอนุรักษ์ความหลากหลายทางชีวภาพของพื้นที่เกษตร

๑ เลี้ยงสัตว์ในจำนวนที่เหมาะสมกับแรงงานของครัวเรือน

๑ นำมูลสัตว์เลี้ยงที่ได้ไปทำปุ๋ยให้กับพืชผักที่ปลูก

● **การผลิตบนฐานการอนุรักษ์สิ่งแวดล้อมและทรัพยากรธรรมชาติ**
ประกอบด้วย

๑ อนุรักษ์ทรัพยากรธรรมชาติของชุมชนให้เกิดความอุดมสมบูรณ์

๑ ใช้ภูมิปัญญาท้องถิ่นเพื่อการผลิตเกษตรอินทรีย์

๑ การจัดหาตลาดรองรับเพื่อสร้างรายได้ให้สมาชิกของชุมชน

ปัญหาและข้อจำกัดที่ผ่านมา

ในการผลิตเกษตรอินทรีย์มีปัญหาและข้อจำกัด ดังนี้

๑ ราคาของผลผลิตเกษตรอินทรีย์บางแห่งใกล้เคียงกับสินค้าเกษตรที่ใช้สารเคมี

๑ การผลิตเกษตรอินทรีย์ต้องมีความรู้และทักษะในการผลิตเฉพาะ

๑ ผลผลิตไม่เพียงพอกับความต้องการของตลาด

๑ ในกระบวนการผลิตไม่สามารถควบคุมให้สมาชิกดำเนินการตามระดับมาตรฐานที่กลุ่มได้กำหนดไว้

ปัจจัยสู่ความสำเร็จ

จากการดำเนินงานโครงการพบว่าปัจจัยที่นำสู่ความสำเร็จของการจัดการระบบเกษตรอินทรีย์ประกอบด้วย

● **ด้านบุคลากร** เป็นปัจจัยที่สำคัญที่สุด โดยมีประเด็นสำคัญดังนี้
๑ ผู้นำกลุ่ม มีความรู้และทักษะในการผลิตเกษตรอินทรีย์และบริหารจัดการกลุ่ม

๑ สมาชิกต้องมีการแลกเปลี่ยนเรียนรู้และพัฒนาระบบการผลิตเกษตรอินทรีย์ร่วมกันอย่างสม่ำเสมอ

๑ การมีประสบการณ์ในการดำเนินงานด้านการผลิตเกษตรอินทรีย์ ทั้งการจัดการผลิตที่มีความหลากหลายของชนิดพันธุ์ที่มีความสัมพันธ์เกื้อกูลกัน การนำภูมิปัญญาเข้ามาใช้ในการผลิต การใช้ปัจจัยการผลิตภายในฟาร์มทดแทนปัจจัยภายนอก เช่น การใช้มูลสุกรที่เลี้ยงไว้ปรับปรุงดิน การนำเศษผักเลี้ยงไก่ เป็นต้น

● **ด้านการบริหารจัดการ** โดยมีประเด็นสำคัญดังนี้
๑ การวางแผนการผลิตเกษตรอินทรีย์ รวมถึงปลูกจิตสำนึกผู้ผลิตเกษตรอินทรีย์ให้มีความรับผิดชอบในกระบวนการผลิต

๑ การพึ่งพาปัจจัยการผลิตภายในชุมชน เช่น การแลกเปลี่ยนเมล็ดพันธุ์ระหว่างสมาชิกในชุมชน การผลิตปุ๋ยอินทรีย์ไว้ใช้เอง เป็นต้น

๑ การแลกเปลี่ยนเรียนรู้ในด้านการผลิต อาทิ การผลิตเมล็ดพันธุ์ การป้องกันและกำจัดศัตรูพืช ฯลฯ

๑ การจัดทำข้อมูลการผลิตเกษตรอินทรีย์ให้เป็นระบบเพื่อนำมาใช้ทบทวนการดำเนินงานของกลุ่มได้อย่างมีประสิทธิภาพ

● **ด้านการสนับสนุนจากหน่วยงาน** ความสำเร็จของกลุ่มส่วนหนึ่งได้จากการสนับสนุนจากหน่วยงาน โดยมีหน่วยงานที่สนับสนุน ดังนี้

๑ การสนับสนุนจากหน่วยงานระดับท้องถิ่น

๑ หน่วยงานภาครัฐราชการ

๑ หน่วยงานภาคเอกชน

๑ สถาบันการศึกษา

- นโยบายภาครัฐ เนื่องจากนโยบายของภาครัฐมีส่วนต่อการกำหนดนโยบาย การประกันผลผลิตทางการเกษตร และมีหน่วยงานที่รับผิดชอบทางการเกษตรไว้เป็นจำนวนมาก จึงมีส่วนสำคัญของการจัดการด้านการผลิตเกษตรอินทรีย์ของประเทศ

กรณีตัวอย่าง

พบว่า กลุ่มที่มีระบบการผลิตเกษตรอินทรีย์ที่สามารถนำมาเป็นตัวอย่างได้ คือ กลุ่มวิสาหกิจผลิตข้าวอินทรีย์เพื่อสังคม ต.กำแมต จ.ยโสธร และกลุ่มอนุรักษ์สิ่งแวดล้อมและอาชีพทางเลือกบ้านทัพไทยและ ปศุสัตว์อินทรีย์ ต.ทมอ อ.ปราสาท จ.สุรินทร์ โดยมีรายละเอียดดังนี้

- **กลุ่มวิสาหกิจผลิตข้าวอินทรีย์เพื่อสังคม ต.กำแมต จ.ยโสธร**

กลุ่มวิสาหกิจผลิตข้าวอินทรีย์เพื่อสังคม ต.กำแมต มีความโดดเด่นของเกษตรกรที่มีความรู้และประสบการณ์ในด้านต่างๆ ชุมชนมีการจัดการเรียนรู้ด้านการเกษตร การฟื้นฟูอนุรักษ์พันธุกรรมข้าวพื้นบ้านการเพาะปลูกพืชในระบบเกษตรอินทรีย์ การจัดทำระบบฐานข้อมูลเกี่ยวกับพันธุกรรมข้าวพื้นบ้านเนื่องจากชุมชนมีบทเรียนเรื่องพันธุ์ผักที่หายไป เวลาเพาะปลูกต้องไปซื้อพันธุ์จากตลาดซึ่งเป็นต้นทุนในการผลิต ด้วยเหตุนี้เมื่อปี พ.ศ. 2540 กลุ่มจึงได้เริ่มสำรวจพันธุ์ข้าว และพบว่าในพื้นที่มีข้าวอยู่เพียง 3 สายพันธุ์เท่านั้น ซึ่งเป็นพันธุ์ใหม่ทั้งหมด ได้แก่ มะลิ 105 กข.6 และ กข.15 จึงคิดหาทางฟื้นฟูพันธุ์ข้าวพื้นบ้านกลับมา ในปี 2542 เป็นต้นมา จึงได้จัดกิจกรรมแลกเปลี่ยนพันธุ์ข้าวจนสามารถรวบรวมพันธุ์ข้าวพื้นบ้านได้หลากหลายสายพันธุ์จนสามารถพึ่งพาปัจจัยการผลิตต่างๆ ได้ทั้งหมด

- ◎ **แนวคิดและหลักการ**

กลุ่มวิสาหกิจผลิตข้าวอินทรีย์เพื่อสังคม ต.กำแมต จ.ยโสธร มีแนวคิดในระบบการผลิตและการจัดการกลุ่ม ที่ให้ความสำคัญกับสมาชิกที่สามารถทำเกษตรอินทรีย์ได้อย่างยั่งยืน ไม่ได้มุ่งทำเพื่อจำหน่ายเพียงอย่างเดียว แต่ต้องสามารถพึ่งตนเองทางด้านอาหารได้อย่างมั่นคง ประกอบกับมีรายได้ที่เกิดจากการแปรรูปเพิ่มมูลค่าให้กับผลผลิตของตนเองได้อย่างสร้างสรรค์และคุ้มค่า ตลอดจนมีโอกาสเลือกทิศทางการผลิตและการตลาดของตนเองได้อย่างอิสระ ไม่ต้องทำตามเงื่อนไขที่ขูดรีดหรือเอารัดเอาเปรียบ และที่สำคัญคือสามารถมีอำนาจในการต่อรองกับกลุ่มต่างๆ ในระบบการค้าขาย เพื่อการได้รับผลประโยชน์อย่างเป็นธรรม

- ◎ **ระบบการผลิตและการจัดการกลุ่ม มีรายละเอียดดังนี้**

- ระบบการผลิตของกลุ่มกลุ่มใช้แนวคิดที่ไม่เน้นการทำธุรกิจ แต่เน้นการขับเคลื่อนเกษตรกรรมยั่งยืนในชุมชน โดยมีกลไกการเชื่อมร้อยความรู้และประสบการณ์ มีกลไกการพึ่งพาอาศัยซึ่งกันและกันระหว่างกลุ่มย่อยต่างๆ ทำให้กลุ่มได้สร้างสรรค์ระบบการผลิตภายใต้ระบบเกษตรกรรมยั่งยืนอย่างครบวงจร เช่น กลุ่มย่อยที่ได้อนุรักษ์และพัฒนาพันธุ์ข้าวพื้นเมือง ทำให้สมาชิกคนอื่นๆ มีข้าวพันธุ์ดีที่เหมาะสมและราคาถูกลำหรับเพาะปลูก รวมทั้งยังทำให้เกิดการแลกเปลี่ยนและแบ่งปันพันธุ์ข้าวกันเองภายในกลุ่ม ลดการพึ่งพาปัจจัยการผลิตจากภายนอกหรือกลุ่มย่อยที่สามารถเพาะพันธุ์กับและปลาได้ ทำให้สมาชิกคนอื่นๆ สามารถเลี้ยงกบและปลาไว้เป็นอาหารในครัวเรือนและเหลือขายต่อที่ตลาดสีเขียว ซึ่งกำลังขาดแคลนสินค้าประเภทเนื้อสัตว์ หรือกลุ่มย่อยที่จัดการเรื่องตลาดสีเขียว ได้จัดการอบรมเกี่ยวกับการแปรรูปผลผลิตอย่างหลากหลาย ทำให้สมาชิกสามารถพัฒนาสินค้าของตัวเองได้ดีขึ้น เป็นต้น



ภาพที่ 5 ระบบการผลิตเกษตรอินทรีย์ของกลุ่มวิสาหกิจผลิตข้าวอินทรีย์เพื่อสังคม

- ระบบการบริหารจัดการกลุ่ม เน้นการขายแบบขายส่งตรงที่มีสมาชิกในการผลิตจำนวน 15 คน ซึ่งเป็นการบริหารกลุ่มขนาดเล็กที่มีความน่าสนใจ เนื่องจากมีการบริหารจัดการตามกลยุทธ์การผลิตและการตลาดคือ “ฉางลอยฟ้า ลินค้าตามใบสั่ง” โดยสมาชิกจะมีแบ่งภาระหน้าที่กันอย่างชัดเจนดังนี้

- ฝ่ายบริหารจัดการการผลิต แบ่งเป็นคณะทำงานหลายฝ่าย ได้แก่ ฝ่ายส่งเสริมการผลิต ทำหน้าที่ให้ความรู้ความเข้าใจ สนับสนุนปัจจัยการผลิตต่างๆ เช่น คณะทำงานอนุรักษ์และพัฒนาพันธุกรรมข้าวพื้นบ้าน ที่ให้ความรู้เกี่ยวกับการผลิต การพัฒนา และการอนุรักษ์พันธุ์ข้าวที่เหมาะสมกับสภาพพื้นที่ รวมทั้งยังมีการสนับสนุนพันธุ์ข้าวพื้นบ้านหลากหลายสายพันธุ์ที่กลุ่มได้อนุรักษ์และพัฒนาไว้ ให้แก่เกษตรกรที่สนใจโดยไม่จำเป็นต้องเป็นสมาชิกกลุ่ม สำหรับการบริหารจัดการการผลิตอีกส่วนหนึ่ง คือ ฝ่ายควบคุมและตรวจสอบมาตรฐาน

การผลิตของสมาชิกให้เป็นไปตามเงื่อนไขของมาตรฐานเกษตรอินทรีย์แห่งประเทศไทย

- ฝ่ายบริหารจัดการการตลาด ทำหน้าที่เผยแพร่ประชาสัมพันธ์สินค้าของกลุ่ม หาพื้นที่กระจายสินค้า รวบรวมความต้องการสินค้า ส่วนใหญ่เป็นความต้องการจากผู้บริโภคโดยตรง และกระจายความต้องการสินค้าแต่ละชนิดให้กับสมาชิกคนอื่นๆ

- ฝ่ายบริหารจัดการการแปรรูปและกระจายสินค้า เป็นบทบาทหน้าที่ของสมาชิกทุกคนในกลุ่มที่รับคำสั่งซื้อสินค้า จะต้องเป็นผู้แปรรูปผลผลิตด้วยตนเอง โดยหลังจากสีข้าวเสร็จ สมาชิกต้องทำการคัดคุณภาพข้าว ซึ่งผู้นำและสมาชิกกลุ่มช่วยกันตรวจสอบคุณภาพของสินค้า ก่อนฝ่ายขนส่งนำสินค้ากระจายส่งตรงไปยังผู้บริโภค

- ฝ่ายการเงิน เป็นบทบาทหน้าที่ของสมาชิกทุกคนในกลุ่ม โดยสมาชิกร่วมกันลงทุนแปรรูปและรับผิดชอบค่าส่งสินค้าในส่วนของตนเอง เมื่อลูกค้าจ่ายค่าสินค้าพร้อมค่าขนส่ง แกนนำกลุ่มทำหน้าที่กระจายให้กับสมาชิกอีกครั้ง ส่วนเงินที่ใช้ในการบริหารจัดการของส่วนกลาง มาจากการลงทุนแปรรูปของสมาชิกแต่ละคน ที่นำข้าวไปสีที่โรงสีส่วนกลางของกลุ่มจะต้องเสียเงินค่าสี 1 บาทต่อข้าวเปลือก 1 กิโลกรัม ส่วนแกลบและรำที่เป็นผลพลอยได้ กลุ่มจะรวบรวมขายให้แก่ชาวบ้านทั่วไปในราคาต่ำ เงินที่ได้มากลุ่มรวบรวมไว้เป็นค่าบริหารจัดการในด้านต่างๆ เช่น ค่าน้ำ ค่าไฟ เป็นต้น

นอกจากนี้ กลุ่มยังได้ร่วมกับสำนักงานการปฏิรูปที่ดินเพื่อเกษตรกรรม (สปก.) ในโครงการนิคมเศรษฐกิจพอเพียง มีเป้าหมายเพื่อขยายฐานการผลิตในรูปแบบเกษตรกรรมยั่งยืนในชุมชนตำบลกำแพงและชุมชนใกล้เคียง ปัจจุบันกลุ่มนี้มีสมาชิก 100 คน มีคณะทำงานหลัก 12 คน มีตัวแทนจากพื้นที่ๆ ละ 2 คน ทำหน้าที่ส่งเสริมเกษตรกรรมยั่งยืนผ่านกิจกรรมต่างๆ ตามที่กลุ่มได้วางแผนร่วมกันกับ สปก.

๑ ผลที่เกิดขึ้นจากการดำเนินงานของกลุ่มก่อให้เกิดผลดังนี้

- กลุ่มมีสมาชิกเพิ่มขึ้นอย่างต่อเนื่อง และในชุมชนมีอัตราการขยายตัวของการทำเกษตรอินทรีย์เพิ่มขึ้นอย่างรวดเร็ว เห็นได้ชัดจากการเพิ่มขึ้นของจำนวนสมาชิก

- สมาชิกผ่านการรับรองมาตรฐานเกษตรอินทรีย์แห่งประเทศไทย

- ตลาดมีการขยายตัวอย่างต่อเนื่อง ทั้งการขยายตัวของตลาดสีเขียว ทั้งในชุมชนและนอกชุมชน การขยายตัวของกลุ่มผู้บริโภคในเมืองและต่างจังหวัด เป็นต้น

๑ ปัจจัยความสำเร็จ กลุ่มประสบความสำเร็จในการผลิตเกษตรอินทรีย์เนื่องจากปัจจัยสำคัญ ดังนี้

- แกนนำกลุ่มมีแนวคิดและประสบความสำเร็จในการทำงานขับเคลื่อนเกษตรกรรมยั่งยืน

- การรวมกลุ่มสมาชิกที่มีความรู้ ทำให้มีการแลกเปลี่ยนเรียนรู้ในการสร้างสรรค์กลยุทธ์การผลิตและการตลาดที่สามารถเป็นช่องทางใหม่ในการสร้างรายได้ให้กับเกษตรกรในพื้นที่

- การทำงานในฐานะเครือข่ายเกษตรทางเลือกจังหวัดยโสธร ยังทำให้กลุ่มมีภาคีเครือข่ายที่สามารถช่วยเหลือพึ่งพากันในด้านต่างๆ ได้ เช่น การแลกเปลี่ยนพันธุ์ข้าวเพื่อพัฒนาการผลิต การแลกเปลี่ยนความรู้เกี่ยวกับการแปรรูปเพื่อเพิ่มมูลค่าให้กับข้าว การหาตลาดรองรับสินค้า เป็นต้น

- การสนับสนุนของหน่วยงานภายนอกทั้งภาครัฐและเอกชน ทำให้กลุ่มมีโอกาสในการพัฒนางานด้านต่างๆ อย่างครบวงจรตั้งแต่การผลิต การแปรรูป และการตลาด ได้แก่ งบประมาณส่งเสริมการทำเกษตรอินทรีย์ งบประมาณการขอรับรองมาตรฐานเกษตรอินทรีย์ งบประมาณสร้างโรงสี งบประมาณการจัดสร้างไฟฟ้ามายังโรงสี เป็นต้น

● กลุ่มอนุรักษ์สิ่งแวดล้อมและอาชีพทางเลือกบ้านทัพไทย และ ปศุสัตว์อินทรีย์ ต.ทมอ อ.ปราสาท จ.สุรินทร์

ก่อนที่จะมีระบบการผลิตและการจัดการกลุ่มที่สามารถเป็นต้นแบบหรือเป็นบทเรียนได้ ชาวบ้านในพื้นที่ตำบลทมอจำนวนหนึ่งต้องการพึ่งตัวเองในการผลิตให้ได้มากที่สุด เพื่อลดต้นทุนการผลิต ที่เป็นสาเหตุของปัญหาขาดทุนหรือขายผลผลิตไม่ได้ราคา จึงได้มีการรวมตัวกันทำเกษตรอินทรีย์ในโครงการเสริมสร้างประสิทธิภาพเกษตรสุรินทร์ ตั้งแต่ปีพ.ศ. 2537 เพื่อลด ละ เลิกการใช้สารเคมี โดยเริ่มต้นจากการปลูกข้าวเมล็ดใหญ่ส่งตลาดก่อนขยับมาตรฐานปฐมอินทรีย์หรือปลูกข้าวปลอดสารในบางแปลงไปสู่ระยะค่อยๆปรับเปลี่ยนโดยสมาชิกในช่วงเริ่มต้นมีประมาณ 20 คน

หลังจากนั้นในปี พ.ศ. 2542-2544 กลุ่มได้เน้นการฝึกอบรมขยายผลวงกว้างมากขึ้นไปสู่ชาวบ้านคนอื่นๆ พร้อมกับขยายงานไปสู่การทำปศุสัตว์เพื่อพึ่งตนเองในด้านการผลิตปุ๋ยมาใช้ในระบบการผลิตข้าวและพืชผักอินทรีย์ รวมถึงการทำเรื่องตลาดเพื่อสุขภาพ เพื่อความปลอดภัยของผู้ผลิตและผู้บริโภค การทำนาอินทรีย์ โดยเน้นการปลูกพืชอินทรีย์ที่หลากหลาย และได้รับการรับรองมาตรฐานและคุณภาพ สามารถทำการตลาดส่งข้าวอินทรีย์ขายยังต่างประเทศได้อย่างต่อเนื่อง

๑ แนวคิดและหลักการ

กลุ่มอนุรักษ์สิ่งแวดล้อมและอาชีพทางเลือกบ้านทัพไทย และปศุสัตว์อินทรีย์ ต.ทมอ อ.ปราสาท จ.สุรินทร์ มีแนวคิดในการผลิตและการจัดการกลุ่ม คือ กลุ่มมีความต้องการให้ตำบลทมอเป็นพื้นที่ต้นแบบของการทำเกษตรอินทรีย์ เพื่อยกระดับชีวิตความเป็นอยู่ของสมาชิกให้มีสุขภาพและสิ่งแวดล้อมที่ดี กลุ่มจึงมีระบบการดูแลซึ่งกันและกัน ตลอดจนการยกระดับมาตรฐานและคุณภาพของสินค้า เพื่อให้สินค้าเข้าสู่ระบบตลาดเกษตรอินทรีย์อย่างมีคุณภาพ

กลุ่มมีวิธีการบริหารจัดการการผลิตและการจัดการกลุ่ม โดยใช้ตลาดเป็นตัวนำ เมื่อมีตลาดเป็นหลักประกันในการรองรับผลผลิต กลุ่มได้ดำเนินการส่งเสริมการทำเกษตรอินทรีย์ทั้งพืชและสัตว์ให้แก่ชาวบ้าน นอกจากทำการจัดการเรียนรู้เกษตรอินทรีย์แล้ว กลุ่มยังสนับสนุนปัจจัยการผลิต เงินทุน และอื่นๆ ที่จำเป็นต่อการปรับเปลี่ยนรูปแบบการผลิต การดำเนินการในขั้นตอนนี้ได้ใช้แกนนำ ที่มีความรู้และประสบการณ์ เป็นตัวแทนของแต่ละหมู่บ้าน จัดการส่งเสริมและประสานงานกับส่วนกลาง และมีการบริหารจัดการ สมาชิกกลุ่มย่อยที่กระจายอยู่ในแต่ละหมู่บ้านโดยสรุป ดังนี้

- รวบรวมข้อมูลสมาชิก ทะเบียนสมาชิกแต่ละกลุ่มให้ชัดเจนและปรับปรุงให้เป็นปัจจุบัน
- ตั้งกฎระเบียบและข้อบังคับของกลุ่มให้ชัดเจน เพื่อความคล่องตัวในการดำเนินงานกลุ่มและกิจกรรมของกลุ่ม
- กำหนดให้สมาชิกที่สมัครเป็นสมาชิกกลุ่ม ต้องเข้าร่วมกิจกรรมกลุ่มเพื่อศึกษาหาความรู้เพิ่มเติม และพัฒนากลุ่มให้มีความเจริญก้าวหน้า ทุกครั้งที่มีการนัดหมายทำกิจกรรมกลุ่ม

๑ ระบบการผลิต ของกลุ่มมีรายละเอียดดังนี้

จากการเก็บเกี่ยวสะสมความรู้และประสบการณ์ ทำให้สมาชิกสามารถเชื่อมโยงการผลิตทั้งพืชและสัตว์ได้อย่างสัมพันธ์กัน เช่น

- การเลือกใช้พันธุ์ข้าว กข.15 ซึ่งเป็นพันธุ์ที่สามารถใช้ปลูกในพื้นที่ที่ได้รับการรับรองสิ่งบ่งชี้ทางภูมิศาสตร์ (GI) ได้ และสามารถเลี้ยงสัตว์อินทรีย์ได้ด้วย
- การปลูกพืชหลังนา เพื่อนำมาเป็นพืชอาหารสัตว์
- การรักษาความหลากหลายในแปลงเกษตร เพื่อการมีระบบนิเวศที่เหมาะสมแก่การเลี้ยงสัตว์

- การเลี้ยงสัตว์ในจำนวนที่พอเหมาะ เช่น การเลี้ยงหมู คราวเรือนส่วนใหญ่จะเลี้ยงประมาณ 3-5 ตัว ซึ่งพอดีกับวัดฤดูบที่ครัวเรือนสามารถหามาเลี้ยงได้ ไม่เพิ่มภาระ และยังทำให้ครัวเรือนมีกำลังและเวลาในการจัดการการผลิตส่วนอื่นๆได้อย่างสมดุล

- การเก็บสะสมมูลสัตว์เพื่อทำปุ๋ยหมักใช้บำรุงพืชใน ระยะต่างๆ

หลังจากเก็บเกี่ยวผลผลิตแล้ว แกนนำของแต่ละหมู่บ้าน จะรวบรวมผลผลิตให้กับส่วนกลาง โดยราคาซื้อขายผลผลิต เกิดจากการตกลง ร่วมกันของสมาชิกกลุ่มอย่างยุติธรรม หลังจากนั้นจะมีการแบ่งหน้าที่กันตาม ความถนัดระหว่างสมาชิกที่ผลัดเปลี่ยนหมุนเวียนกันมาทำงานในส่วนกลาง เพื่อนำผลผลิตที่ได้ไปแปรรูป บรรจุภัณฑ์ และกระจายสินค้าต่อไป



ภาพที่ 6 กิจกรรมเกษตรอินทรีย์ การเกื้อกูลระหว่างกัน

๑ ผลที่เกิดขึ้นจากการดำเนินงานของกลุ่มก่อให้เกิดผลดังนี้

- กลุ่มมีสมาชิกเพิ่มขึ้นเนื่องจากความสามารถในการจัดการ กลุ่มในลักษณะเครือข่ายการผลิตมีประสิทธิภาพ ทำให้ในปัจจุบันกลุ่มมีสมาชิกใน 5 หมู่บ้าน กระจายอยู่ใน 3 ตำบล และมีแนวโน้มการเพิ่มขึ้นของสมาชิกอย่างต่อเนื่อง ในขณะที่เดียวกันสมาชิกแต่ละหมู่บ้านยังสามารถบริหารจัดการกลุ่ม ดูแล ส่งเสริมการผลิตและการตลาดกันภายในกลุ่มได้อย่างมีประสิทธิภาพ

- กลุ่มมีกำลังในการผลิตเนื้อหมูสุตลาตลัปดาห์ละ 10 ตัว ทำให้สมาชิกมีรายได้เพิ่ม นอกเหนือจากการปลูกข้าวและพืชอื่นๆ นอกจากนี้ยังทำให้สมาชิกสามารถลดต้นทุนในการผลิตได้อย่างมาก เนื่องจากมีมูลจากหมูไว้ใช้ในการเกษตรอย่างเพียงพอ และยังมีเหลือขายให้กับเพื่อนบ้าน

- กลุ่มมีความรู้เพิ่ม จากการสนับสนุนให้มีการอบรมและศึกษาดูงานอย่างต่อเนื่อง ประกอบกับประสบการณ์ลองผิดลองถูก ทำให้สมาชิกได้พัฒนาเทคนิควิธีการในการเลี้ยงหมูที่มีประสิทธิภาพมากขึ้น จนหลายคนสามารถเป็นวิทยากรให้ความรู้แก่ผู้มาศึกษาดูงานกับกลุ่มได้เป็นอย่างดี นอกจากนี้สมาชิกหลายคนยังได้รับความรู้และประสบการณ์เกี่ยวกับการแปรรูปเนื้อหมู และการกระจายเนื้อหมูไปยังตลาดต่างๆ ได้อย่างชำนาญ



ภาพที่ 7 การทำวิจัยท้องถิ่นและการพัฒนาเทคนิคระบบการผลิตเกษตรอินทรีย์

๑ ปัจจัยความสำเร็จ กลุ่มประสบความสำเร็จในการผลิตเกษตรอินทรีย์เนื่องจากปัจจัยสำคัญ ดังนี้

- การมีผู้นำที่ดี ที่มีความรู้และประสบการณ์ในการบริหารจัดการกลุ่มเป็นสำคัญแล้ว ผู้นำที่ดียังต้องมีความเด็ดเดี่ยว มั่นใจ มองการณ์ไกล เรียนรู้ต่อสู้แก้ไขปัญหาอย่างไม่ย่อท้อต่ออุปสรรค

- การพูดคุยหารือร่วมกันระหว่างแกนนำและสมาชิกเป็นประจำ เพื่อถอดบทเรียนถึงการดำเนินงานและผลของการดำเนินงานที่ผ่านมา และร่วมกันวางแผนงานของกลุ่มทั้งในระยะสั้นและระยะยาว

- รวบรวมข้อมูลของกลุ่มอย่างเป็นระบบ ตั้งแต่ข้อมูลในระดับการผลิตของสมาชิกที่แบ่งออกเป็นกลุ่มย่อยต่างๆ ไปจนถึงข้อมูลการรวบรวม การแปรรูปสินค้า การกระจายสินค้า และข้อมูลการเงินการบัญชีที่ละเอียด สามารถตรวจสอบย้อนกลับได้

- การนำกิจกรรมของกลุ่มเป็นฐานในการดำเนินงาน โดยการจัดสรรหรือบริหารงบประมาณกันเองภายในกลุ่มเพื่อสร้างสรรค์กิจกรรมต่างๆ ที่เป็นประโยชน์และสามารถตอบสนองความต้องการของสมาชิกได้อย่างแท้จริง และเป็นอิสระ ไม่มีกรอบกำหนดกระบวนการ/ขั้นตอน หรือผลลัพท์ที่ต่างๆ เหมือนเช่นการขอรับสนับสนุนทุนหรืองบประมาณจากองค์กรหรือหน่วยงานภายนอก

- การสนับสนุนจากหน่วยงาน อาทิ กรมปศุสัตว์ที่ให้ความรู้ด้านวิชาการในการพัฒนาระบบการเลี้ยงสัตว์ ส่งผลให้กลุ่มมีการดำเนินงานได้มีประสิทธิภาพมากขึ้น

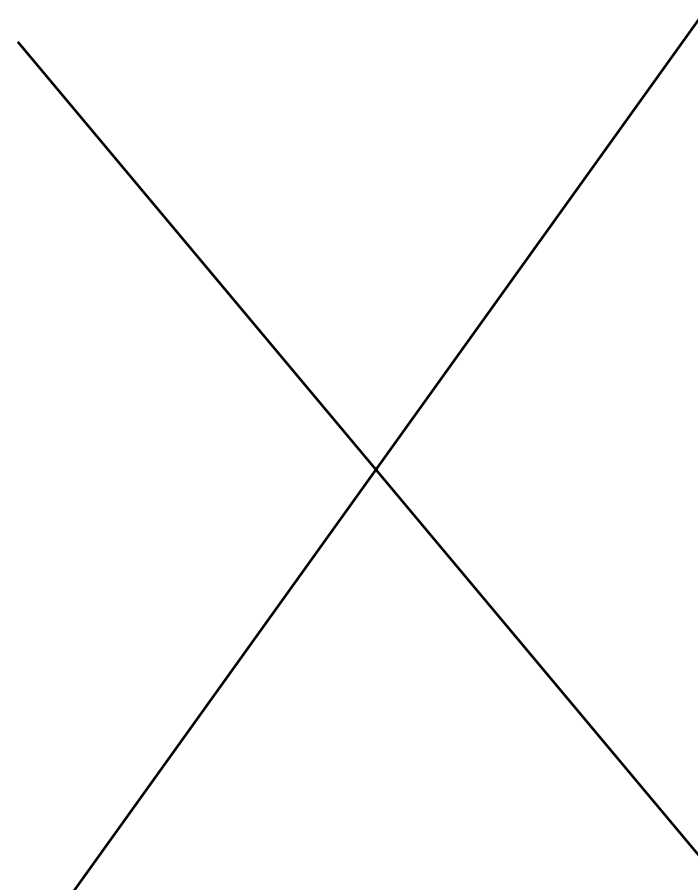


ภาพที่ 8 ผู้นำที่มีความรู้ประสบการณ์



ภาพที่ 9 การได้รับการสนับสนุนจาก
หน่วยงานที่เกี่ยวข้อง

อย่างไรก็ตามกลุ่ม กลุ่มอนุรักษ์สิ่งแวดล้อมและอาชีพทางเลือกบ้าน
ทัพไทย และปศุสัตว์อินทรีย์ ต.ทมอ อ.ปราสาท จ.สุรินทร์ ได้พบปัญหาและ
อุปสรรคอยู่บ้าง คือ ความยุ่งยากและความละเอียดซับซ้อนของเงื่อนไขในการ
ขอรับรองมาตรฐานเกษตรอินทรีย์จากองค์กรภายนอก ซึ่งสมาชิกไม่คุ้นเคย เช่น
การต้องจดบันทึกในทุกรายละเอียดขั้นตอนของการผลิตทุกครั้ง หรือการต้อง
เข้าร่วมประชุมบ่อยครั้ง เป็นต้น ทำให้บางคนเกิดความเบื่อหน่าย ไม่เข้าใจ รู้สึก
ขัดแย้ง และออกจากกลุ่มไปในที่สุด ส่งผลกระทบต่อการบริหารจัดการการ
ผลิตและจัดการกลุ่ม เช่น ผลผลิตของกลุ่มลดลง สมาชิกบางคนมีภาระงานมากขึ้น
หรือการสร้างความรู้สึกละเลย/ขัดแย้ง ขึ้นภายในกลุ่ม รวมทั้งความ
แปรปรวนของสภาพอากาศ ที่เป็นอุปสรรคต่อการผลิตแบบเกษตรอินทรีย์ที่
ต้องพึ่งพาธรรมชาติเป็นสำคัญ



สารบัญ

คำนำ

ตามที่โครงการเพิ่มศักยภาพชุมชนด้านเกษตรปลอดภัยด้วยกระบวนการเรียนรู้ผ่านเทคโนโลยีสารสนเทศได้รับการสนับสนุนจากสำนักงานกองทุนสนับสนุนการสร้างเสริมสุขภาพ (สสส.) ทั้งนี้ในปีแรก (2556/2557) ได้มีการออกแบบและพัฒนาระบบการเชื่อมโยงตั้งแต่ต้นน้ำ กลางน้ำและปลายน้ำ ในการผลิตที่ปลอดภัยและเกษตรอินทรีย์ใน 6 ระบบได้แก่ ระบบมาตรฐานความปลอดภัยของผลผลิตทางการเกษตร ระบบการผลิตและการจัดการ ระบบการกระจายสินค้า ระบบการสื่อสารและประชาสัมพันธ์ ระบบเชื่อมโยงผู้บริโภค ระบบการเรียนรู้และฐานข้อมูล โครงการจึงได้วิเคราะห์ข้อมูลจากการดำเนินกิจกรรมโครงการและสรุปเป็น แนวคิด หลักการ วัตถุประสงค์ ปัญหาข้อจำกัดที่ผ่านมา รูปแบบ ข้อควรพิจารณาในการดำเนินการและปัจจัยสู่ความสำเร็จในเรื่องการจัดการกลุ่มและเครือข่าย การจัดการระบบการผลิตเกษตรอินทรีย์ การจัดการระบบมาตรฐานความปลอดภัยด้านเกษตรและอาหาร การจัดการระบบการกระจายสินค้า การจัดการระบบการสื่อสารประชาสัมพันธ์และเชื่อมโยงผู้บริโภคเกษตรปลอดภัยและการจัดการเรียนรู้และฐานข้อมูลโดยแยกจัดพิมพ์เป็น 6 เรื่อง

สำหรับการจัดการระบบการผลิตเกษตรอินทรีย์ที่ต้องมีการวางแผนการผลิตตามความต้องการของตลาด การผลิตเพื่อให้เกิดความยั่งยืนในชุมชนและบนฐานการอนุรักษ์สิ่งแวดล้อมและทรัพยากรธรรมชาติ รวมทั้งได้มีการนำกรณีตัวอย่างได้แก่กลุ่มวิสาหกิจผลิตข้าวอินทรีย์เพื่อสังคมจังหวัดยโสธร กลุ่มอนุรักษ์สิ่งแวดล้อมและอาชีพทางเลือกบ้านทัพไทยและกลุ่มปศุสัตว์อินทรีย์จังหวัดสุรินทร์ มาวิเคราะห์ไว้ด้วย

โครงการฯจึงขอขอบคุณผู้เรียบเรียงและผู้มีส่วนเกี่ยวข้องในการจัดทำเอกสารเล่มนี้จนสำเร็จ และหวังว่าเอกสารเล่มนี้จะเป็นประโยชน์สำหรับผู้สนใจทั่วไป

โครงการเพิ่มศักยภาพชุมชนด้าน

เกษตรปลอดภัยผ่าน ICT

พฤษภาคม 2557

หน้า

แนวคิด หลักการ	1
วัตถุประสงค์	3
รูปแบบของการผลิตเกษตรอินทรีย์	3
วิธีการดำเนินงานการผลิตเกษตรอินทรีย์	5
ปัญหาและข้อจำกัดที่ผ่านมา	6
ปัจจัยสู่ความสำเร็จ	6
กรณีตัวอย่าง	8
กลุ่มวิสาหกิจผลิตข้าวอินทรีย์เพื่อสังคม ต.กำเม็ด จ.ยโสธร	8
กลุ่มอนุรักษ์สิ่งแวดล้อมและอาชีพ ต.ทมอ จ.สุรินทร์	13

การจัดการระบบการผลิตเกษตรอินทรีย์

- * **ที่ปรึกษา** รศ. บำเพ็ญ เขียวหวาน
รศ.ดร. เบญจมาศ อยู่ประเสริฐ
- * **ผู้เรียบเรียง** นางสาวสุวิชา ทวีสุข, รศ.ดร.ดุสิต เวชกิจ,
รศ.ดร.ลัจจา บรรจงศิริ, นางสาวศิริลักษณ์ นามวงศ์
- * **พิมพ์ครั้งที่ 1** พฤษภาคม 2557
- * **จำนวนพิมพ์** 200 เล่ม
- * **สนับสนุนโดย** สำนักงานกองทุนสนับสนุนการสร้างเสริมสุขภาพ (สสส.)
- * **จัดพิมพ์โดย** โครงการการเพิ่มศักยภาพชุมชนด้านเกษตรปลอดภัยด้วย
กระบวนการเรียนรู้ผ่าน ICT ศูนย์จัดการทรัพยากร
เพื่อท้องถิ่น (CRC) มหาวิทยาลัยสุโขทัยธรรมาราช
โทร. 0-2504-7777 ต่อ 8083
มือถือ 081-964-2969 โทรสาร 0-2503-3578
E-mail:kppproject2556@gmail.com
<http://foodsafetythai.com>
- * **พิมพ์ที่** บริษัทนิเวศธรรมดาการพิมพ์ (ประเทศไทย) จำกัด
202 ซอยกรุง 57 แขวงยานนาวา เขตสาทร กรุงเทพฯ 10120



การจัดการระบบ การผลิตเกษตรอินทรีย์

โครงการการเพิ่มศักยภาพชุมชนด้านเกษตรปลอดภัยด้วยกระบวนการ
เรียนรู้ผ่าน ICT ศูนย์จัดการทรัพยากรเพื่อท้องถิ่น (CRC)
มหาวิทยาลัยสุโขทัยธรรมมาธิราช