

เครือข่ายเกษตรกรรมยั่งยืน จังหวัดน่าน

ตำบลเมืองจั่ง อำเภอภูเพียง จังหวัดน่าน

ประวัติและความเป็นมา

เครือข่ายเกษตรกรรมยั่งยืน จังหวัดน่าน ก่อตั้งเมื่อปีพ.ศ. 2536 จากการรวมกลุ่มของเกษตรกรรายย่อยในจังหวัดน่าน ซึ่งประสบปัญหาหนี้สินจากการทำเกษตรพาณิชย์ คือ การปลูกข้าวโพด จึงได้มีการมารวมกลุ่มเพื่อแก้ไขปัญหา เรียนรู้ พัฒนาและปรับวิถีคิดในการทำเกษตร โดยการมาผลิตเกษตรอินทรีย์ ลดการใช้สารเคมี ทั้งนี้ เครือข่ายเกษตรกรรมยั่งยืน จังหวัดน่าน มีพื้นฐานการรวมกลุ่มเป็นเครือข่ายที่สำคัญ คือ จากการที่เกษตรกรที่มาฝึกอบรมในเรื่องของแนวคิด หลักการการทำเกษตรผสมผสานหรือเกษตรทฤษฎีใหม่ ณ ศูนย์การเรียนรู้บ้านแสงเทียน ตำบลเมืองจั่ง อำเภอภูเพียง จังหวัดน่าน ซึ่งในช่วงแรกๆ เกษตรกรที่มาเข้ารับการฝึกอบรมมาจาก โครงการพักชำระหนี้ของ ธกส. หลังจากเกษตรกรฝึกอบรมแล้วเสร็จสิ้น นายชูศักดิ์ หาดพรม ผู้อำนวยการศูนย์การเรียนรู้บ้านแสงเทียนก็ได้เล็งเห็นถึงความสนใจของเกษตรกรที่เข้ามารับการฝึกอบรม ที่มีแนวคิด หลักการเหมือนกันเข้ามาร่วมเป็นเครือข่าย จาก 1 มาเป็น 2 จนกระทั่งปี พ.ศ. 2550 ถึงปัจจุบัน จึงมีการอบรมเกษตรกรเพิ่มเติมอีก ซึ่งเป็นเกษตรกรที่เข้ามาฝึกอบรมโครงการพัฒนาการเกษตรตามแนวทฤษฎีใหม่ โดยยึดปรัชญาเศรษฐกิจพอเพียง ของกระทรวงเกษตรและสหกรณ์เป็นผู้สนับสนุนงบประมาณ

ดังนั้น จากฐานปราชญ์ชาวบ้านของศูนย์การเรียนรู้บ้านแสงเทียน จึงเป็นตัวขับเคลื่อนที่สำคัญในการรวมกลุ่มเกษตรกรในหลายพื้นที่ของจังหวัดน่านในการมาทำเกษตรปลอดสารพิษที่เกิดจากการรวบรวมเกษตรกรที่ผ่านการฝึก



อบรมตามหลักสูตรเกษตรกรรมยั่งยืน จากศูนย์การเรียนรู้บ้านแสงเทียน (ศูนย์เรียนรู้ปราชญ์ชาวบ้านทางด้านการเกษตร จังหวัดน่าน) ที่มีแนวทางการดำเนินงานด้านการเกษตรแบบอินทรีย์ได้มาทำกิจกรรมร่วมกัน ภายใต้ชื่อ “เครือข่ายเกษตรกรรมยั่งยืนจังหวัดน่าน” โดยมีสมาชิกเครือข่ายที่มีการรวมกลุ่มกันอยู่ในหลายพื้นที่ เช่น อำเภอภูเพียง อำเภอท่าวังผา อำเภอสันติสุข อำเภอปัว อำเภอเวียงสา เป็นต้น ที่มีการดำเนินงานกิจกรรมการผลิตและกิจกรรมอื่นๆในระบบเกษตรกรรมยั่งยืนแบบผสมผสาน และทางกลุ่มได้ทำกิจกรรมร่วมกันมาโดยตลอดและมีสมาชิกใหม่เพิ่มขึ้นทุก ๆ ปี จนถึงปัจจุบัน (มีสมาชิกพันกว่าคน) และได้รวมกลุ่มกันในนาม เครือข่ายเกษตรกรรมยั่งยืนจังหวัดน่าน



ภาพ ศูนย์การเรียนรู้บ้านแสงเทียน
(ศูนย์เรียนรู้ปราชญ์ชาวบ้านทางด้านการเกษตร จังหวัดน่าน)

ต่อมาหลังจากที่เกษตรกรในเครือข่ายได้มาร่วมกับสำนักงานเกษตรจังหวัดน่าน เพื่อสร้างตลาดในการกระจายผลผลิต คือ การขายผักและผลไม้ปลอดภัย (ผักผลไม้พื้นถิ่น) ซึ่งการสร้างตลาดเริ่มจากสมาชิกสุขภาพจังหวัดน่านที่มีสำนักงานเกษตรจังหวัดน่าน เข้าไปมีบทบาทเกี่ยวข้องกับเรื่องตลาดปลอดภัย โดยเกษตรจังหวัดได้ร่วมลงนามในการทำงาน โดยมีสาธารณสุขจังหวัดเป็นกอง

เลขานุการ จึงมีการคัดเลือกและตัดลีนใจในกลุ่มเกษตรกรกรบ้านหนองอูก และ กลุ่มเครือข่ายเกษตรกรมยั้งยืน จังหวัดน่านมาร่วมกิจกรรมจนทำให้เกิดตลาด ลินค้าเกษตรปลอดภัยที่บริเวณหน้าสำนักงานจังหวัดเกษตรจังหวัดน่าน พร้อมกับให้การสนับสนุนการดำเนินงานของเครือข่ายมาได้จนถึงปัจจุบัน

ปัจจุบันเครือข่ายเกษตรกรมยั้งยืนจังหวัดน่านมี 15 เครือข่าย 16 ตำบล 8 อำเภอ ของจังหวัดน่าน ได้แก่

1. กลุ่มเกษตรกรมยั้งยืน ตำบลเมืองจั้ง
2. กลุ่มเกษตรกรมยั้งยืน ตำบลดู่พงษ์
3. กลุ่มทฤษฎีใหม่ ตำบลหนองแดง
4. กลุ่มพัฒนาส่งเสริมอาชีพ (ผู้เลี้ยงสุกร) ตำบลหมอเมือง
5. กลุ่มเกษตรพัฒนาไร่นาสวนผสมบ้านทุ่งม้อง ตำบลยม
6. กลุ่มจอมพระน่าอยู่ ตำบลจอมพระ
7. กลุ่มเกษตรกรมยั้งยืนผาทอง ตำบลผาทอง
8. กลุ่มเกษตรกรมยั้งยืนบ้านห้วยเกลบ
9. กลุ่มเกษตรกรมยั้งยืน ตำบลฝายแก้ว
10. กลุ่มเกษตรทำสวนล้าน ตำบลล้าน
11. กลุ่มเครือข่ายเกษตรกรมยั้งยืน ตำบลบัวใหญ่
12. กลุ่มเครือข่ายเกษตรกรมยั้งยืน ตำบลลันทะ
13. กลุ่มเครือข่ายเกษตรกรมยั้งยืน ตำบลศรีสะเกษ
14. กลุ่มทำนาปลอดสารพิษ ตำบลไหล่น่าน
15. กลุ่มเครือข่ายเกษตรกรมยั้งยืน ตำบลกลางเวียง

โดยมีสมาชิกทั้งหมดจำนวน 1,646 ราย มีเกษตรต้นแบบ 98 ราย และมีเป้าหมายในการรวมกลุ่มเครือข่ายเพื่อเสริมสร้างกระบวนการเรียนรู้ พัฒนาระบบเกษตรกรมยั้งยืน และสร้างความเข้มแข็งให้กับเครือข่าย ด้วยระบบเกษตรกรมยั้งยืน

สถานที่ตั้ง

118 หมู่ 1 ต.เมืองจันท์ อ.ภูเพียง จ.น่าน 55000

อีเมลล์ sengthaen@hotmail.com

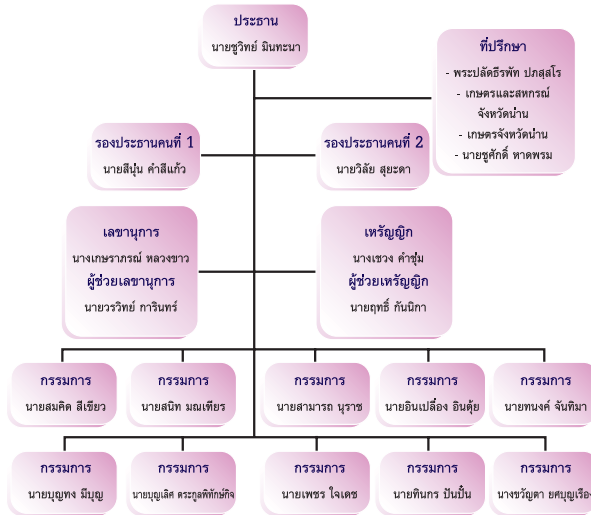
วัตถุประสงค์ของเครือข่าย

1. พัฒนาระบบการเรียนรู้อย่างมีประสิทธิภาพ เทคนิค วิธีการ การผลิต ระบบเกษตรกรรมยั่งยืน
2. การเผยแพร่ วรรณคดี ประชาสัมพันธ์ การผลิตในระบบเกษตรกรรมยั่งยืน อันจะนำไปสู่การสร้างความสัมพันธ์ที่ดีระหว่างผู้ผลิตและผู้บริโภค ผู้ผลิตอาหารที่ปลอดภัย
3. สร้างความเข้มแข็งให้กับองค์กร เพื่อขับเคลื่อนในระดับพื้นที่และเครือข่าย

โครงสร้างการบริหาร

เครือข่ายเกษตรกรรมยั่งยืนจังหวัดน่าน มีการบริหารจัดการเครือข่ายผ่านโครงสร้างคณะกรรมการ/สมาชิกที่เป็นตัวแทนกลุ่มจากพื้นที่ (สมาชิกเครือข่ายเป็นกลุ่มที่กระจายอยู่ในหลายอำเภอของจังหวัดน่าน) โดยตัวแทนที่มาเป็นคณะกรรมการเครือข่ายส่วนใหญ่เป็นผู้นำหรือปราชญ์ของกลุ่มซึ่งจะมีหน้าที่ในการประสานระหว่างกลุ่มที่เป็นสมาชิกของเครือข่ายกับเครือข่ายเมื่อมีกิจกรรมของเครือข่าย เช่น การประชุมเครือข่าย เป็นต้น แต่ภายในแต่ละกลุ่มกลุ่ม/สมาชิกเครือข่ายก็มีการบริหารจัดการกลุ่มเอง ทั้งด้านโครงสร้างกลุ่มการบริหารจัดการกลุ่ม การบริหารจัดการด้านการเงิน/ทุน มีเงินกองทุนของกลุ่มเอง เป็นต้น

การบริหารจัดการเครือข่ายฯ



ภาพ แผนผังโครงสร้างการบริหารเครือข่ายเกษตรกรรมยั่งยืน จังหวัดน่าน

แต่อย่างไรก็ตาม ระหว่างสมาชิกกลุ่มต่างๆในเครือข่ายมีการเชื่อมโยงกันผ่านกิจกรรม เช่น การประชุมเครือข่าย ซึ่งจะขึ้นอยู่กับสถานการณ์ของเครือข่าย โดยอย่างน้อยจะต้องมีการมาพบปะและประชุมร่วมกัน 1-2 เดือนต่อครั้ง หรือขึ้นอยู่กับกิจกรรมของเครือข่าย เช่น การจัดกิจกรรมของเครือข่าย มหกรรมสินค้าเกษตรอินทรีย์ หรือการอบรมเกษตรกรตามแนวทฤษฎีใหม่ โดยศูนย์การเรียนรู้บ้านแสงเทียน เป็นต้น และมักจะมีพบปะพูดคุยแลกเปลี่ยนปัญหาหรือระหว่างกลุ่มสมาชิกแบบไม่เป็นทางการอยู่เสมอ เช่น แลกเปลี่ยนกันในเวลานำผลผลิตไปขายในตลาดประจำของเครือข่าย ทุกสัปดาห์ เป็นต้น

กระบวนการทำงาน

1. การจัดการกระบวนการเรียนรู้ของกลุ่ม องค์กร ชุมชน เครือข่าย และภาคีสมาชิก เพื่อพัฒนาระบบเกษตรกรรมยั่งยืน

2. การมีส่วนร่วมของกลุ่มเครือข่าย ในการดำเนินกิจกรรมการผลิต ในระบบเกษตรกรรมยั่งยืน

3. สร้างพื้นที่เกษตรกรต้นแบบภายในเครือข่ายแต่ละพื้นที่

กิจกรรมการดำเนินงานในเครือข่ายฯ

1. การออมทรัพย์/กองทุนสวัสดิการชุมชน
2. การใช้หลักธรรมชาติของพืชในการบริหารจัดการพืช (ไม้ผล)
3. การเผาถ่านด้วยถังน้ำมัน 200 ลิตร และการใช้ประโยชน์จาก น้ำส้มควันไม้
4. การผลิตจุลินทรีย์ และฮอร์โมน สารขับไล่แมลง
5. การผลิตแบบเกษตรผสมผสาน
6. กองทุนฌาปนกิจสงเคราะห์
7. โครงการปิดทองหลังพระ
8. การผลิตปุ๋ยหมักอินทรีย์
9. การเลี้ยงสัตว์
10. กาดนัดเกษตรอินทรีย์ ฯ

กิจกรรมการดำเนินงานในด้านเกษตรปลอดภัย

- การผลิตพืชผัก ผลไม้อินทรีย์ ของเครือข่ายเกษตรกรรมยั่งยืน จังหวัดน่าน
- กาดนัดเกษตรอินทรีย์เครือข่ายเกษตรกรรมยั่งยืนซึ่งเริ่มดำเนินการเมื่อ มิถุนายน 2555 บริเวณหน้าสำนักงานเกษตรจังหวัดน่าน

ผลิตภัณฑ์ของเครือข่าย

เครือข่ายเกษตรกรรมยั่งยืน จังหวัดน่าน มีผลิตภัณฑ์ของเครือข่าย คือ ผลผลิตของสมาชิกเครือข่าย เช่น ข้าวกล้องอินทรีย์ พืชผัก ผลไม้อินทรีย์ เมล็ดพันธุ์พืชพื้นบ้าน และการแปรรูปผลผลิตทางการเกษตร



ภาพ ผลผลิต/ผลิตภัณฑ์ของเครือข่าย

การเข้าสู่เกษตรกรอินทรีย์

ทำไมถึงเข้าสู่เกษตรกรอินทรีย์

เพื่อให้เกิดการดำเนินงานด้านการเกษตรแบบอินทรีย์ในท้องถิ่น (จังหวัดน่าน) เพื่อสร้างความมั่นคงด้านอาหารที่ปลอดภัย ตลอดจน การผลิตในระบบเกษตรกรรมยั่งยืนแบบผสมผสานเพื่อยกระดับคุณภาพชีวิตของเกษตรกรรายย่อย

การดำเนินงานในระบบต่างๆ

การดำเนินงานในระบบ ได้แก่ ระบบการเรียนรู้และฐานข้อมูล ระบบการผลิตและการจัดการกลุ่ม ระบบการกระจายสินค้าและระบบการสื่อสารและประชาสัมพันธ์

ระบบการเรียนรู้และฐานข้อมูล

รูปแบบวิธีการ

1. มีกลไกและการขับเคลื่อนการเรียนรู้ ที่มีองค์ความรู้ หลักสูตรการเรียนรู้และกิจกรรมการเรียนรู้ผ่านศูนย์ใจใจ (กลุ่มฮักเมืองน่าน) หน่วยงานราชการ เช่น เกษตรจังหวัดและศูนย์ปราชญ์ คือ ศูนย์การเรียนรู้บ้านแสงเทียน ที่ได้รับ

การสนับสนุนจากกระทรวงเกษตรฯ โดยจัดการเรียนรู้ทั้งภายในภายนอกกลุ่ม เครือข่าย ซึ่งเป็นการเรียนรู้ผ่านประสบการณ์ตรงของเกษตรกร ทั้งนี้ ทางศูนย์การเรียนรู้บ้านแสงเทียนได้มีการจัดการเรียนรู้แลกเปลี่ยนประสบการณ์ ศึกษาดูงานให้กับเกษตรกรในจังหวัดน่านและผู้สนใจทั่วประเทศ นอกจากนี้ยัง จัดการฝึกอบรมเกษตรกรที่สนใจเรียนรู้ทางด้านเกษตรผสมผสาน อาทิเช่น การฝึกอบรมพักหนีเกษตรกร ของธนาคารเพื่อการเกษตรและสหกรณ์ (ธกส.) การฝึกอบรมเกษตรกรตามแนวทฤษฎีใหม่โดยยึดปรัชญาเศรษฐกิจพอเพียง ปี 2550-2553 ของกระทรวงเกษตรและสหกรณ์ การฝึกอบรมการปลูกต้นไม้ใช้ หนี้ของสภาผู้นำชุมชนแห่งชาติ สังกัดสำนักนายกรัฐมนตรีและการฝึกอบรม โครงการต้นกล้าอาชีพของสำนักงานปลัดสำนักนายกรัฐมนตรี โดยมีจำนวนของ กลุ่มเป้าหมายที่เข้ามาศึกษาดูงานและเข้ารับการฝึกอบรมมากกว่า 1,000 คน ต่อปี

หลักสูตรในการฝึกอบรมในศูนย์ 10 ฐาน (วิชา)

- ฐานที่ 1 แนวคิดและหลักการผลิตในระบบเกษตรกรรมยั่งยืน
- ฐานที่ 2 พลังงานทดแทน(การผลิตน้ำมันไบโอดีเซล,พลังงานชีวมวล จากเชื้อเพลิงแกลบ)
- ฐานที่ 3 การเผาถ่านด้วยถังน้ำมัน 200 ลิตรและประโยชน์จาก น้ำส้มควันไม้
- ฐานที่ 4 หลักธรรมชาติของพืช และการใช้ภูมิปัญญาชาวบ้านในการบริหารจัดการ
- ฐานที่ 5 การผลิตปุ๋ยหมัก และการปรับปรุงบำรุงดินโดยอินทรีย์วัตถุ
- ฐานที่ 6 การผลิตฮอว์โมนสารสกัดขับไล่แมลง จากพืชสมุนไพร และไม้ผล
- ฐานที่ 7 การเพาะพันธุ์เห็ด (เห็ดนางฟ้า,เห็ดฟาง)
- ฐานที่ 8 การเลี้ยงสัตว์และผลิตอาหารสัตว์ โดยภูมิปัญญาชาวบ้าน
- ฐานที่ 9 การผลิตน้ำยาเอนกประสงค์ และการแปรรูปอาหาร
- ฐานที่ 10 พันธุ์กรรมพื้นบ้าน



ภาพ กิจกรรมภายในศูนย์การเรียนรู้ของเครือข่าย

โดยสมาชิกของเครือข่ายเกษตรกรรมยั่งยืน จังหวัดน่าน ต้องผ่านการเรียนรู้ในหลักสูตร ดังกล่าว ซึ่งจะมีการอบรมในระยะเวลา 5 วัน 4 คืน จากนั้นจะมี “การจัดการเรียนรู้สัญจร” โดยกรรมการเครือข่ายจะออกไปติดตามและประเมินผลหลังการฝึกอบรมและคัดเลือกเกษตรกรอาสาเพื่อจะพัฒนา มาเป็นผู้นำรุ่น/แกนนำต่อไปของเครือข่าย ซึ่งทำให้เกิดการขยายทั้งเครือข่าย เกษตรกรและแกนนำกลุ่มเกษตรกรอินทรีย์ให้เพิ่มมากขึ้นด้วย

2. ผู้นำมีความรู้และประสบการณ์จากการทำเกษตรที่เป็นเทคนิค ขั้นสูง เช่น เรื่องพันธุ์พืชพื้นบ้าน พันธุ์ข้าว เป็นต้น

ระบบการผลิตและการจัดการกลุ่ม

วิธีการ/รูปแบบ

การผลิต

1) มีการวางแผนการผลิตและการขายที่ดี เช่น มีการกำหนด สินค้าหลักและสินค้ารอง โดยวางแผนให้สอดคล้องกับวิธีการผลิตพื้นบ้าน เช่น การแบ่งพื้นที่/โซนในการผลิตเพื่อไม่ให้เกิดความซ้ำซ้อนกันระหว่างสมาชิกในกลุ่มเครือข่าย ที่มีอยู่ในหลายพื้นที่

- 2) ผลิตพืช ผัก ผลไม้ พื้นบ้านมากกว่าอุตสาหกรรม
- 3) มีการผลิตสินค้าที่หลากหลายและตอบสนองความต้องการของท้องถิ่นได้
- 4) มีการผลิตสินค้าสด (ข้าว พืช ผัก ผลไม้ เมล็ดพันธุ์ ซึ่งเป็นพันธุ์พื้นเมืองพื้นบ้าน) และแปรรูปจำหน่าย (อาหารพื้นเมือง)

การจัดการกลุ่มและเครือข่าย

- 1) สมาชิก/กลุ่ม มีกองทุนเป็นของตนเอง เช่น บางกลุ่มเข้าไปเป็นเครือข่ายสวัสดิการชุมชนคือ กองทุนเงินออมวันละ 1 บาท ซึ่งทำให้เครือข่ายมีการเชื่อมโยงกับกิจกรรมในชุมชน และยังสามารถสร้างความเข้มแข็งให้กับกลุ่มสมาชิกเครือข่ายในพื้นที่ได้
- 2) มีการเชื่อมโยงและประสานงานที่ชัดเจน โดยมีคุณดวงรัตน์ ญาณะ และ คุณเดือนใจ หาดพรม เป็นผู้ประสานงานของกลุ่มเครือข่าย
- 3) มีภาคประชาชนเป็นผู้ประสานงานไม่ใช่หน่วยงานราชการ
- 4) มีฐานประชาสังคม (กลุ่มอัครเมืองน่าน ศูนย์การเรียนรู้บ้านแสงเทียน ศูนย์ใจโก้)
- 5) มีการพึ่งพากันภายในกลุ่ม (พึ่งพาตนเอง)
- 6) มีการสร้างแกนเครือข่ายเพิ่มขึ้นตลอดเวลา (ผ่านศูนย์ปราชญ์ฯ/ศูนย์การเรียนรู้บ้านแสงเทียน)
- 7) มีหน่วยงานและนโยบายภาครัฐสนับสนุนอย่างต่อเนื่องในหลายระดับ ทั้งระดับท้องถิ่น ระดับจังหวัด (สำนักงานเกษตรจังหวัด) และระดับประเทศ (สภาเกษตรกรชาติและกระทรวงเกษตรและสหกรณ์)

ระบบการกระจายสินค้า

รูปแบบ/วิธีการ

1. สมาชิกในแต่ละกลุ่มของเครือข่ายส่วนใหญ่จะมีผู้นำกลุ่มเป็นผู้รวบรวมผลผลิตมาขายยังตลาดในจังหวัดของเครือข่าย เช่น สำนักงานเกษตรจังหวัด โรงพยาบาลน่าน และสำนักงานสาธารณสุขจังหวัด เป็นต้น โดยจะมีตัวแทนกลุ่มบางส่วนรับหน้าที่มาขายสินค้าในแต่ละสัปดาห์ตามความสนใจและตามความสะดวกของแต่ละกลุ่ม
2. มีการกระจายสินค้า ทั้งผัก ผลไม้ และเมล็ดพันธุ์ (พันธุ์พื้นเมือง) ในระดับท้องถิ่น หมู่บ้าน ชุมชน อำเภอและจังหวัด ทั้งผ่านตลาดนัด งานมหกรรม/กิจกรรมร้านค้า (งานfair) เช่น งานกาชาด งานเกษตรของจังหวัด ขายส่งและมีลูกค้าประจำ
3. ได้รับการสนับสนุนจากสำนักงานเกษตรจังหวัด เช่น การสนับสนุนพื้นที่/ตลาดในการจำหน่ายสินค้า บริเวณหน้าสำนักงานเกษตรจังหวัด ในทุกวันอังคารและศุกร์





ภาพ ผลผลิตและตลาดกระจายผลผลิตของกลุ่มในเครือข่าย

3. สินค้าที่ผลิตได้สามารถกระจายได้เต็มกำลังการผลิตและเพียงพอต่อพื้นที่การตลาด (มีความสอดคล้องกันระหว่างการผลิตและกำลังการส่งขาย)

ระบบการสื่อสารและประชาสัมพันธ์

รูปแบบ/วิธีการ

การสื่อสารกับสังคม

- ใช้เว็บไซต์ของศูนย์การเรียนรู้บ้านแสงเทียนเป็นช่องทางประชาสัมพันธ์

- แผ่นพับ

- รายการวิทยุ

- การสื่อสารโดยตรงจากผู้ผลิตกับผู้บริโภค (ในตลาดหรืองานกิจกรรมต่างๆ)

- ปากต่อปาก (การแนะนำการภายในกลุ่มลูกค้า)

- ตัวคน/ผู้ผลิตเป็นผู้ประชาสัมพันธ์สินค้าโดยตรง (ผู้ผลิตเป็นตัวการันตีสินค้าของตน)
- จัดกิจกรรมเพื่อสื่อสารกับผู้บริโภคโดยตรง เช่น ประชาชนทั่วไป นักสื่อสารมวลชน กลุ่มแพทย์พยาบาล เป็นต้น ซึ่งเป็นกิจกรรมให้ผู้บริโภคไปเยี่ยมและศึกษาแหล่งผลิต (แปลง) แต่เนื่องจากขาดงบประมาณในการสนับสนุน จึงทำให้การจัดกิจกรรมดังกล่าวหยุดชะงักไป

สิ่งที่เอื้อให้การดำเนินการสำเร็จ

1. เรื่องระบบการเรียนรู้ มีกลไกในการสร้างองค์ความรู้ ผ่านการเรียนรู้และฝึกอบรมและคัดเลือกปราชญ์ (ผู้นำ/สมาชิกเครือข่าย) ให้มาเป็นเกษตรกรอาสาเพื่อต่อยอดองค์ความรู้และขยายเครือข่ายเกษตรกรอินทรีย์ ซึ่งเกิดขึ้นอย่างต่อเนื่อง ทำให้เกิดกระบวนการเรียนรู้และต่อยอดองค์ความรู้ในการนำไปปฏิบัติและดำเนินการผลิตเกษตรกรอินทรีย์ของสมาชิกภายในและภายนอกกลุ่ม
2. เรื่องการจัดการกลุ่ม มีการรวมกลุ่มและการจัดการกลุ่มที่ดี เนื่องจาก
 - มีฐานภาคประชาสังคม เช่น กลุ่มฮักเมืองน่าน
 - มีการสนับสนุนที่ดีจากภาครัฐ
 - ทำงานบนฐานของพื้นที่หรือท้องถิ่น (จังหวัดน่าน)
3. สินค้าหรือผลผลิตที่จำหน่ายมีราคาไม่สูง เมื่อเปรียบเทียบกับท้องตลาด เช่น มะนาว เป็นต้น จึงทำให้เป็นที่สนใจและต้องการของผู้บริโภคเป็นอย่างมาก โดยเฉพาะในช่วงผลผลิตขาดตลาด ซึ่งเกษตรกรหรือผู้ผลิตสามารถขายในราคาที่ไม่สูงได้เนื่องจากต้นทุนในการผลิตต่ำ เช่น การใช้ปุ๋ยชีวภาพในการผลิต เป็นต้น

ข้อคิดและบทเรียนสำคัญ

- 1) เครือข่ายทั้งภาคประชาสังคมและหน่วยงานภาครัฐ เปิดพื้นที่และให้การสนับสนุนในการสื่อสารประชาสัมพันธ์
- 2) การมีกลไกในการสร้างองค์ความรู้ ผ่านการเรียนรู้และฝึกอบรม และคัดเลือกปราชญ์ (ผู้นำ/สมาชิกเครือข่าย) ให้มาเป็นเกษตรอาสาเพื่อต่อยอดองค์ความรู้และขยายเครือข่ายเกษตรอินทรีย์ ซึ่งเกิดขึ้นอย่างต่อเนื่อง ดังนั้นจึงก่อให้เกิดกระบวนการเรียนรู้และต่อยอดองค์ความรู้ในการนำไปปฏิบัติและดำเนินการผลิตเกษตรอินทรีย์ของสมาชิกภายในและภายนอกกลุ่ม
- 3) การสร้างตลาดและกระจายสินค้าของตนเอง โดยไม่ผ่านพ่อค้าคนกลางและเน้นให้สมาชิกในกลุ่มขายสินค้าเอง เพื่อเป็นการเชื่อมโยงผู้บริโภคและประชาสัมพันธ์สินค้าอีกด้วย

ข้อคิดและบทเรียนของการทำเกษตรอินทรีย์

1. ต้องคิดและดำเนินการอย่างเป็นระบบ
2. การสนับสนุนจากภาครัฐอย่างต่อเนื่องและสอดคล้องกับความต้องการของกลุ่มเกษตรกรอย่างแท้จริง
3. การทำความเข้าใจที่ตรงกันในการดำเนินงานด้านเกษตรอินทรีย์ระหว่างภาครัฐและกลุ่มเกษตรกร



ที่ปรึกษา

รศ.บำเพ็ญ เขียวหวาน

รศ.ดร.เบญจมาศ อยู่ประเสริฐ

ผู้เรียบเรียง

นางสาวพยอม วุฒิสวัสดิ์

นายบุญมี นรินทร์

นายดวงรัตน์ ญาณะ

นางเตือนใจ ทาดพรม

นางสาวจุไรพร จิตต์พิทักษ์

พิมพ์ครั้งที่ 1

พฤษภาคม 2557

จำนวนพิมพ์

500 เล่ม

สนับสนุนโดย

สำนักงานกองทุนสนับสนุนการสร้างเสริมสุขภาพ (สสส.)

จัดพิมพ์โดย

โครงการการเพิ่มศักยภาพชุมชนด้านเกษตรปลอดภัย

ด้วยกระบวนการเรียนรู้ผ่าน ICT ศูนย์จัดการทรัพยากร

เพื่อท้องถิ่น ห้อง1610 อาคารบริหารชั้น 6

มหาวิทยาลัยสุโขทัยธรรมาราช ตำบลบางพูด

อำเภอปากเกร็ด จังหวัดนนทบุรี 11120

โทร.0-2503-7777 ต่อ 8083 มือถือ 081-964-2969

พิมพ์ที่

บริษัทนิเวศรรมดาการพิมพ์ (ประเทศไทย) จำกัด

202 ซอยกรุง 57 แขวงยานนาวา เขตสาทร

กรุงเทพฯ 10120



กรณีศึกษา

การทำเกษตรอินทรีย์

ของ

เครือข่ายเกษตรกรรมยั่งยืน จังหวัดน่าน
ตำบลเมืองจัง อำเภอภูเพียง จังหวัดน่าน

โครงการการเพิ่มศักยภาพชุมชนด้านเกษตรปลอดภัยด้วยกระบวนการเรียนรู้ผ่าน ICT
ศูนย์จัดการทรัพยากรเพื่อท้องถิ่น (CRC) มหาวิทยาลัยสุโขทัยธรรมาธิราช
ภาคีเครือข่าย และ สสส.

คำนำ

โครงการการเพิ่มศักยภาพชุมชนด้านเกษตรปลอดภัยด้วยกระบวนการเรียนรู้ผ่านเทคโนโลยีสารสนเทศ (เรียกชื่อย่อว่า “โครงการการเพิ่มศักยภาพชุมชนด้านเกษตรปลอดภัยผ่านICT”) ได้รับทุนสนับสนุนจาก สำนักงานกองทุนสนับสนุนการสร้างเสริมสุขภาพ (สสส.) เป็นเวลา 3 ปี (2556/2557-2558/2559) สำหรับปี 2556/2557 เป็นการดำเนินงานเป็นปีแรก โดยมีพื้นที่นำร่องเข้าร่วมดำเนินงานจำนวน 42 กลุ่ม ดังนั้นโครงการฯ ได้พิจารณาแล้วเห็นว่าการดำเนินงานในปีแรกมีหลายกลุ่มที่สามารถเป็นต้นแบบในการดำเนินงานด้านเกษตรอินทรีย์แก่กลุ่มอื่นๆหรือองค์กรต่างๆได้ จึงได้ดำเนินการศึกษารวบรวมและเรียบเรียงข้อมูลเป็นเอกสารตั้งรายละเอียดตามเอกสารที่ปรากฏในเล่มนี้แล้ว

โครงการฯ จึงขอขอบคุณกลุ่มเครือข่ายเกษตรกรรมยั่งยืนจังหวัดน่าน ที่กรุณาให้ข้อมูลที่เป็นประโยชน์ในการเรียบเรียงครั้งนี้เป็นอย่างมาก และขอขอบคุณคณะผู้เรียบเรียงที่ได้กรุณาดำเนินการจนสำเร็จเรียบร้อยด้วยดี โครงการฯ หวังว่าเอกสารเล่มนี้จะเป็นประโยชน์ต่อผู้ที่สนใจงานด้านเกษตรอินทรีย์ต่อไป

โครงการการเพิ่มศักยภาพชุมชนด้าน
เกษตรปลอดภัยผ่าน ICT
พฤษภาคม 2557

สารบัญ

| | หน้า |
|------------------------------------|------|
| ประวัติและความเป็นมา | 1 |
| สถานที่ตั้ง | 4 |
| วัตถุประสงค์ของเครือข่าย | 4 |
| โครงสร้างการบริหาร | 4 |
| การเข้าสู่เกษตรอินทรีย์ | 7 |
| ระบบการเรียนรู้และฐานข้อมูล | 7 |
| ระบบการผลิตและการจัดการกลุ่ม | 9 |
| ระบบการกระจายสินค้า | 11 |
| ระบบการสื่อสารและประชาสัมพันธ์ | 12 |
| สิ่งที่เอื้อให้การดำเนินงานสำเร็จ | 13 |
| ข้อคิดและบทเรียนสำคัญ | 14 |
| ข้อคิดและบทเรียนการทำเกษตรอินทรีย์ | 14 |